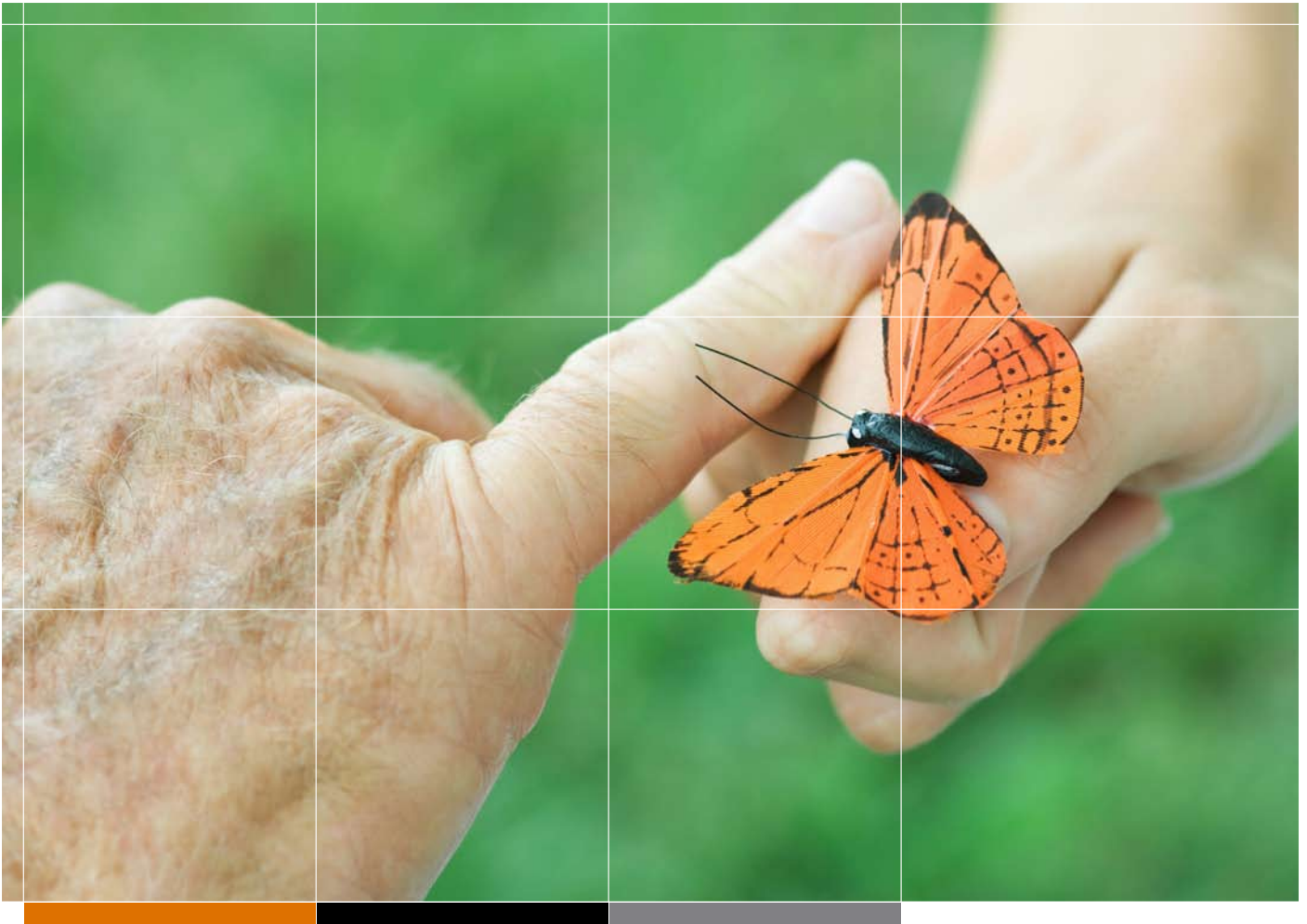




SKIVEKOMMUNE



Socialplan 2009 - 2014

Tilbud og udviklingstendenser til borgere med særlige behov for støtte

Socialplan 2009 - 2014

Tilbud og udviklingstendenser til borgere med særlige behov for støtte

Udgiver: Skive Kommune
Socialafdelingen
Torvegade 10
7800 Skive

Tlf.: 9915 5500
Mail: sk@skivekommune.dk
Web: www.skive.dk

Redaktion: Socialafdelingen, Skive Kommune

Tekst: Journalist Jeanette Lund, Jeanette Lund Kommunikation
Udviklingskonsulent Søren Esben Betzer, Socialafdelingen

Fotos: Fotograf Gert Laursen

Grafik: Informationsmedarbejder Thomas Køser, Kultur og Markedsføring, Skive Kommune

Trykkeri: Arco Skive

Version 1.0
Udgivet april 2010

Oplag: 1.000 stk

Indhold

Forord	s. 4
Socialafdelingen	s. 6
Mission, vision og værdier	s. 8
Strategier for planlægning af boliger	s. 10
Strategier for uddannelse og beskæftigelse	s. 12
Strategier for fritids- og væresteder	s. 14
Strategier for medarbejdere og faglighed	s. 16
Strategier for samarbejdet med borgere og pårørende	s. 18
Strategier for sundhed og forebyggelse	s. 20

Forord

Der er nu udarbejdet en Socialplan for Skive Kommune. Socialplanen handler om tilbud og udviklingstendenser til borgere med særlige behov for støtte.

I Socialplanen kan man læse om Skive Kommunes værdier, visioner og målsætninger for det specialiserede sociale område de kommende 4 år.

Planen er blevet til i et vellykket samarbejde med brugere, pårørende og interesseorganisationer gennem en række dialogmøder i 2009.

I dialogmøderne har der været mulighed for at komme med ønsker og behov i et tæt samarbejde med politikere, medarbejdere og forvaltningen.

Skive Kommunes vision er, at borgere i kommunen – uanset eventuelle handicaps eller længerevarende sygdom - kan tilbydes adgang til bolig, uddannelse, arbejde og deltagelse i fritidslivet.

Socialplanen peger på en række indsatsområder, hvor formålet både er at forbedre service og kvalitet, at effektivisere og rationalisere tilbuddene og endelig at fastholde et godt arbejdsmiljø med stor faglig udvikling.

God læselyst!

Flemming Eskildsen
Borgmester



Socialafdelingen

Indsatsen overfor voksne borgere med et handicap, en psykisk lidelse eller sociale problemer er organiseret i Socialafdelingen.

Det er en overordnet målsætning, at borgere i Skive Kommune kan modtage et tilbud lokalt og tæt på netværk og familie.

Det er ligeledes målet, at tilbuddene er individuelle og giver borgerne gode muligheder for trivsel og udvikling med valgmuligheder.

Socialfaglig støtte, rådgivning og vejledning tilbydes ud fra princippet om, at borgerne støttes i at håndtere så store dele af tilværelsen som muligt selv.

Blandt andet er det målet, at så mange borgere som muligt skal have en tilværelse, hvor man kan forsørge sig selv. Derfor er Socialafdelingen i et tæt samarbejde med Arbejdsmarkedsafdelingen for at medvirke til at begrænse antallet af borgere på overførselsindkomster som kontanthjælp, førtidspension m.m..

Skive Kommune vil samtidig sikre, at borgernes møde med medarbejdere i Socialafdelingen, er kendetegnet ved en høj faglighed præget af trivsel, engagement og udvikling.

I organiseringen af Socialafdelingen er der lagt vægt på en decentral struktur, hvor ønsket er, at delegerede ansvar og kompetence så tæt på medarbejdere og brugere som muligt. Det er således antagelsen, at principperne om nærhed og delegation af ansvar og kompetence giver øget motivation,

arbejdsglæde og indflydelse for både medarbejdere og ledelse.

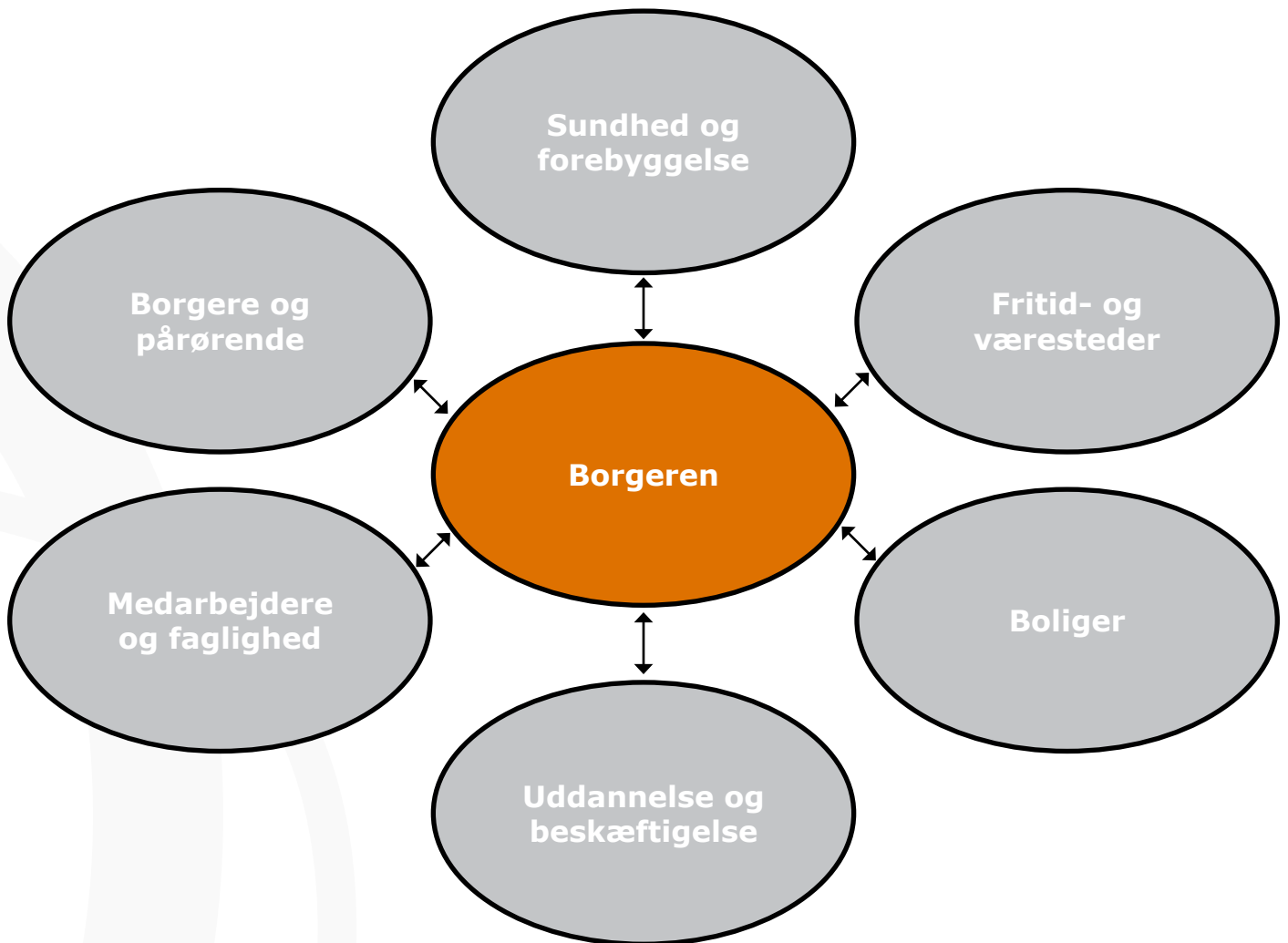
Socialafdelingen arbejder endvidere løbende på at skabe en effektiv drift af tilbuddene ved at reducere behovet for ledelse og administration. Dette betyder, at flest mulige ressourcer anvendes til omsorg og støtte til borgerne.

En bred vifte af tilbud

Socialafdelingen blev dannet den 1. januar 2007 i forbindelse med kommunalreformen.

Indenfor det sociale område har Skive Kommune tilbud indenfor psykiatri, udviklingshæmning, fysisk handicap og senhjerneskade, Autismespektrumtilstande, ADHD og kommunikation.

Herudover har kommune en undervisningstilbud til voksne - CKU (Center for Kommunikation og Uddannelse) samt et Rusmiddelcenter. Når kommunen driver tilbuddene selv, giver det optimale muligheder for at sikre både det faglige niveau (via rekruttering, efteruddannelse, løbende tilsyn, dialog og sparring) og den bedste sammenhæng mellem pris og indhold.



Mission og visioner

Socialafdelingens mission, visioner og værdigrundlag er Skive Kommunes ledetråde for, hvad socialafdelingen skal og vil, samt hvad der er værdifuldt i løsningen af afdelingens opgaver.

Missionen beskriver, hvilken opgave Socialafdelingen skal løse – hvad afdelingen er til for – og angiver de grundlæggende rammer, som opgaverne skal løses indenfor.

Socialafdelingens mission er:

- At tilbyde en helhedsorienteret indsats, der er afpasset den enkeltes særlige behov, til voksne med nedsat fysisk eller psykisk funktionsevne eller med særlige sociale problemer. Indsatsen skal medvirke til at forbedre den enkeltes sociale situation, udviklingsmuligheder, livskvalitet og evne til at klare sig selv gennem tilbud om samvær, aktiviteter, støtte i hjemmet, behandling, undervisning og uddannelse.

Socialafdelingens visioner angiver kursen for afdelingens virke og dermed, hvad Skive Kommune ønsker at opnå – og er altså et billede på, hvordan organisationen skal se ud i fremtiden.

Visionerne fortæller om, hvor socialafdelingen gerne vil hen og i hvilken retning afdelingen arbejder.

Socialafdelingens visioner er at sikre:

- at alle mennesker med handicap, funktionsnedsættelse, psykiske eller sociale problemer tilbydes adgang til tilbud om bolig, uddannelse, arbejde og deltagelse i fritidsliv
- individualitet og fleksibilitet i tilbuddene.
- at modtagerne af socialafdelingens tilbud har gode rammer med mulighed for at udfolde sig og træffe valg i forhold til egen tilværelse
- at socialafdelingens tilbud er kendetegnet af og kendt for høj kvalitet og faglighed, og samtidig er arbejdspladser, præget af trivsel, engagement og udvikling

Værdier

Alle medarbejdere i Skive Kommune baserer deres arbejde på et fælles værdigrundlag der skal sikre den bedst mulige løsning af opgaverne med hensyntagen til borgernes behov, de økonomiske rammer samt trivsel og motivation på arbejdspladsen.

De fælles værdier er:

- **Udvikling:** Vi vil skabe de bedst mulige livsvilkår for kommunens borgere.
- **Trivsel:** Vores arbejdspladser skal være præget af arbejdsglæde, humor og engagement.
- **Ordentlighed:** Alle vores beslutninger og handlinger skal være holdbare.

Derudover er der en række fælles ledelsesværdier, som alle ledere i Skive Kommune baserer deres arbejde på:

- Jeg er bevidst om min rolle og min person
- Sammen med medarbejderne sætter jeg mål og skaber mening
- Jeg har fokus på medarbejderne og deres trivsel
- Jeg har fokus på helhed og samarbejde
- Jeg har fokus på udvikling og resultater

Indenfor rammerne af de fælles værdisæt har socialafdelingen udarbejdet et særligt værdigrundlag. Værdigrundlaget er et fælles etisk fundament, som ansatte i socialafdelingen bygger deres handlinger, holdninger og samspil på. Værdierne kan ses i boksen her på siden.

Socialafdelingens værdigrundlag :

Ledelse. Det er værdifuldt med synlighed, tydelighed, ansvarlighed og tillid.

Kommunikation. Det er værdifuldt med åbenhed, ærlighed, dialog og gensidig respekt.

Kompetence. Det er værdifuldt med vidensdeling, personlig og faglig udvikling, tværfaglig indsigt og en værdibaseret tilgang til opgaverne.

Samarbejde med borgere, pårørende og professionelle. Det er værdifuldt med respekt, kompetence, tydelighed, tilgængelighed, nærhed, åbenhed, troværdighed, tillid og ligeværdighed.

Strategier for planlægning af boliger

Det er rart at bo tæt på sit netværk. Det er derfor kommunens mål, at borgere – uanset behov for støtte - kan tilbydes en bolig i Skive Kommune, så det kun i få tilfælde er nødvendigt med et tilbud udenfor kommunen.

Skive Kommune tilbyder forskellige boligformer. Fra tætte miljøer i botræning og døgntilbud, til egne boliger knyttet til en døgn-dækket fælleslejlighed.

Kommunen tilbyder også individuel støtte i eget hjem - fra støtte i enkelte timer om ugen til mere omfattende støtte. Borgerne kan også være tilknyttet en fælleslejlighed med personale i få timer dagligt eller flere timer i dag- og aftenstunden.

Forskelligheden og fleksibiliteten betyder, at borgerne kan få et tilbud, der i vid udstrækning passer til egne behov, ønsker og livsfaser. Målet er, at tilbuddene i alle sammenhænge kan tilpasses den enkelte borgers konkrete og individuelle behov på et givet tidspunkt.

Samtidig betragtes boligerne som borgernes eget hjem, der skal være en tryk ramme for trivsel og egen udvikling. Borgerne har mulighed for både at være sig selv og danne netværk med andre.

I fællesskabet er der mulighed for at deltage i almindelige daglige gøremål, som kan være med til at fremme borgerens udvikling og identitet.

Når der tales om behov for hjælp og tilsyn i alle døgnets timer, ønsker Skive Kommune at samle boligformerne i større driftsenheder. Det vil give beboerne bedre muligheder for at skabe sociale netværk og dermed større livskvalitet. For at sikre

nærhed og trivsel for den enkelte beboer indrettes boligtilbuddene i mindre levegrupper.

Ved at samle boligtilbuddene i større driftsenheder, er det samtidig målet, at understøtte fagligheden og fastholde og tiltrække engagerede og dygtige medarbejdere - til glæde og gavn for både medarbejderne og borgerne. Endvidere at sikre den bedst mulige udnyttelse af de økonomiske rammer.



Indsatsområder for boliger:

For borgere med udviklingshæmning

- skal der uarbejdes en bolighandlingsplan med målsætninger for boligernes udformning, mål for antallet af boliger for hver driftsenhed, samt antallet af boliger i forhold til service- og fællesareal.
- skal der etableres et sammenhængende bolig- og dagtilbud til borgere med autisme og svær retardering.

For fysisk handicappede og borgere med erhvervet hjerneskade

- skal de faglige kompetencer indenfor rehabilitering og genoptræning til borgere over 18 år samles i et Kompetencecenter Marienlyst med 16 genoptræningsboliger.
- skal der opføres 24 boliger i tilknytning til Kompetencecenter Marienlyst primært til borgere under 60 år.

For borgere med sindslidelser

- skal der etableres et bolig- og botrænings-tilbud til unge mellem 15 og 25 år med almene psykiatriske lidelser. Tilbuddet indgår i en planlagt udvidelse af botræningen i Feldinghus.
- skal der etableres et tilbud til psykisk syge

misbrugere, hvor misbruget er så omfattende, at de vanskeligt kan rummes i de eksisterende tilbud.

For borgere med autismespektrumtilstande eller ADHD

- skal der etableres et døgntilbud til erstatning af de nuværende botilbud i henholdsvis Gyden og Solbakken. Tilbuddet skal samtidig fungere som støttecenter for 10 - 15 borgere, der bor i egne lejligheder i nærområdet.
- Skal der indledes dialog med tilgrænsende kommuner om behov på området for borgere med autismespektrumtilstande.

For socialt udsatte og misbrugere

- skal der i samarbejde med Blå Kors Danmark etableres boliger i tilknytning til værestedet Den Blå Viol til borgere, som er hjemløse eller tager ophold på forsorgshjem.
- skal den sociale indsats overfor borgere, der ikke ønsker støtte, i stedet tilbydes en støtte- og kontaktpersonordning, der skal sikre, at det er nemt at få kontakt til Skive Kommune, hvis der opstår behov.

Strategier for uddannelse og beskæftigelse

Alle mennesker har behov for at have indflydelse på sit eget liv, være sammen med andre og at hverdagen, hvor det er muligt – er opdelt i et arbejdsliv og et fritidsliv.

Når jobbet eller dagtilbud i øvrigt er etableret et andet sted end boligen, møder borgeren andre brugere og personale og får derved en udvidet mulighed for personlig og social udvikling. For enkelte borgere vil der være mulighed for at etablere et dagtilbud i umiddelbar tilknytning til boligen.

Vi ønsker at give de fleste borgere mulighed for at benytte almindelige uddannelses tilbud samt have job på ordinære virksomheder. Arbejdsmarkedet vurderes meget rummeligt og åbne overfor at ansætte medarbejdere på særlige vilkår.

Denne målsætning understøttes af specialudannede jobkonsulenter, der giver en særlig vejledning og støtte både til borgere og arbejdspladser, så det bliver muligt, at borgerne kan gennemføre en uddannelse eller bestride et job - på egne præmisser.

Nogle borgere kan ikke deltage i job eller uddannelse på almindelige vilkår. De tilbydes beskyttet beskæftigelse eller kompenserende uddannelse. Borgere, der ikke har ressourcer til at være i beskyttet beskæftigelse, får tilbud om aktiviteter og samvær med et mere fritidspræget indhold.



Indsatsområder uddannelse og beskæftigelse:

For borgere med udviklingshæmning

- skal der etableres beskyttet beskæftigelse på det ordinære arbejdsmarked som et supplement til Skovly/Magneten og Skive Bomi.
- Skal der arbejdes for, at der også kan tilbydes beskæftigelse med dyr og jordbrug i et landbrugsmiljø.

For fysisk handicappede og borgere med erhvervet hjerneskadede

- skal der gøres en mere aktiv indsats for at kunne tilbyde beskæftigelse og/eller uddannelse udenfor boligen.

For borgere med sindslidelser

- skal den nuværende jobkonsulentordning opprioriteres, så der findes beskæftigelse til så mange som muligt på det almindelige arbejdsmarked.

- Skal der etableres et brugerdrevet café-tilbud, hvor visiterede brugere er ansatte i virksomheden.

For borgere med autismespektrumtilstande eller ADHD

- Er det målet, at Idavang skal kunne rumme både afklaring, opkvalificering, aktivering og mere omsorgsprægede tilbud.
- Skal der etableres et dagtilbud særligt målrettet til unge med ADHD.

For socialt udsatte og misbrugere

- Skal der fokuseres på gruppen af unge kontanthjælpsmodtagere, der har begyndende misbrug, via en koordineret indsats mellem Familieafdelingen, Arbejdsmarkedsafdelingen og Rusmiddelcentret.



Strategier for fritids- og væresteder

Alle borgere har glæde af samvær og aktiviteter med andre, da det ofte giver øget livskvalitet. Derfor er det Skive Kommunes mål, at tilbyde borgere med nedsat funktionsevne sociale aktiviteter og mulighed for at opleve et socialt fællesskab.

Skive Kommune ønsker, at borgere med særligt behov for støtte har mulighed for at benytte de forskellige fritidsaktiviteter, samfundet tilbyder. Der er mulighed for en ledsager, hvis borgeren har behov for det.

Kommunens tilbud skal være et fristed, hvor borgeren har mulighed for at kunne udvikle sig selv personligt og socialt. Det sociale netværk i fritidsaktiviteterne, skal kunne understøtte den pædagogiske støtte, der tilbydes i øvrigt.

For de borgere, der ikke kan benytte de almin-

delige fritidstilbud, skal Skive Kommune etablere fritids- og væresteder, hvor personalet kan hjælpe borgeren med at få løst praktiske opgaver i dagligdagen; fx økonomi, post, lægebesøg og så videre. Borgeren kan også tilbydes sund kost og et dagligt måltid varm mad sammen med andre.

Skive Kommune tilbyder fritids- og samværstilbud i kommunalt drevne væresteder, sociale cafeer og i aktivitets- og daghjemstilbud. Der er samarbejde med private organisationer som for eksempel Foreningen Sind og Blå Kors Danmark om væresteder.



Indsatsområder fritids- og væresteder:

For borgere med udviklingshæmning

- skal der fortsat arbejdes med udnyttelse af byens fritidstilbud med udgangspunkt i Fritids- og Værestedet To'eren.

For fysisk handicappede og borgere med erhvervet hjerneskade

- skal der i tilknytning til Kompetencecenter Marienlyst etableres et aktivitets- og fritidstilbud i sammenhæng med genoptræningen.

For borgere med sindslidelser

- skal der etableres et fritidstilbud for unge i et tæt samspil med Arbejdsmarkedsafdelingen, og som led i en koordineret indsats i forhold til gruppen af unge konthjælpsmodtagere

For borgere med autismspektrumtilstande eller ADHD

- skal der etableres et støttecenter til borgere i egen bolig, som har behov for støtte og samvær med andre.
- skal samarbejdet med Uddannelsescenter Hilltop videreudvikles om et klubtilbud til gruppen af velfungerende unge med autismspektrumtilstande.
- Skal behovet for et samværstilbud til unge med ADHD nærmere udredes.

For socialt udsatte og misbrugere

- Skal samarbejdet med behandlingspsykiatrien videreudvikles med en koordinering af indsatsen overfor borgere med en kombination af både sindslidelse og misbrug med det formål at skabe mulighed for sociale relationer og derved bryde et mønster med risiko for isolation m.m.



Strategier for medarbejdere og faglighed

Borgere med nedsat funktionsevne skal opleve en værdig, omsorgsfuld og professionel indsats. Det kræver dygtige og engagerede medarbejdere og ledere, der trives i deres job

Skive Kommune ønsker, at arbejdspladser og tilbud skal kendetegnes ved kvalitet, faglighed, trivsel, engagement og udvikling.

Vi fokuserer på at være en attraktiv arbejdsplads med fokus på kompetenceudvikling. Vi arbejder målrettet med at udvikle medarbejdernes kompetencer, så de modsvarer fremtidens behov og ønsker.

Vi ønsker at fastholde, tiltrække og udvikle kvalificerede medarbejdere. Medarbejdernes og ledernes kompetencer udvikles løbende ved at deltage i projekter, kurser, efteruddannelse, netværkssamarbejde og deling af viden.

De pædagogiske opgaver og problemstillinger er indenfor der specialiserede sociale område meget komplekse, hvorfor der stilles høje krav til medarbejdernes faglige og personlige kompetencer.

I rekrutteringen mærker kommunen de små ungdomsårgange og får færre veluddannede ansøgere til ledige stillinger. Samtidig er der en del ældre ansatte, som pensioneres de kommende år.

Hertil kommer, at der fremover er behov for organisatoriske tilpasninger, som betyder en større rummelighed i tilbuddene og mere fleksible løsninger.

Samlet betyder dette, at Skive Kommune på flere områder arbejder målrettet for at skabe gode

vilkår for medarbejderne. Dels gennem målrettet kompetenceudvikling. Dels gennem udvikling af tværfaglige medarbejderteams, hvor målet er fleksibilitet og flerfaglighed i forhold til borgeren.

Endvidere har Skive Kommune fokus på et godt arbejdsliv og arbejdsmiljø blandet andet med etablering af et arbejdsmiljønetværk, hvor der kan foregå faglig sparring og udveksling af erfaringer.



Indsatsområder medarbejdere og faglighed

Ved organisering i Socialafdelingen skal der være fokus på

- udvikling af elektronisk kommunikation gennem brugen af fælles journalsystem o. lign.
- at sikre det fysiske og psykiske arbejdsmiljø gennem kompetenceudvikling.
- udvikling af fælles handleplaner i samarbejde med de øvrige fagområder
- etablering af faglige netværk med andre tilsvarende fagområder
- at vagtplanlægning og organisering bruges som et redskab til at skabe trivsel.
- afholdelse af fælles erfa-møder på tværs af områderne
- at der skal være en tværfaglig tilgang til opgaven
- at der organiseres og opbygges faglige miljøer for alle målgrupper.
- en øget social indsats baseret på et samarbejde med frivillige organisationer.
- at kompetencen i dagligdagen er så tæt på borgeren som muligt, og at det tværsektorielle samarbejde er baseret på selvstyrende teams.
- at der i udviklingen af undervisningspraksis og udredning, arbejdes med afdækning, formål og målsætning, indhold og metode, undervisningsplaner og evaluering.



Strategier for samarbejdet med borgere og pårørende

Borgerne skal bevare ansvaret for egen tilværelse og støttes i at klare sig selv mest muligt. Dette sker ved at inddrage borgeren i hverdagslivet i forhold til borgerens ressourcer.

Samtidig lægger Skive Kommune stor vægt på at inddrage pårørende og borgerens netværk. Det er vigtigt med fælles mål og formidling af information til pårørende og netværk for at kunne "trække på samme hammel" til gavn for borgerens trivsel.

Vi ønsker at samarbejdet med borgeren og de pårørende er præget af tydelige forventninger og krav, så alle ved, hvad der forventes af hinanden.

I vores tilbud formaliserer vi samarbejdet med borgerne, pårørende og andre ved jævnligt at holde møder i brugerråd, pårørenderåd eller husmøder.

Socialafdelingen inddrager løbende borgerne ved at holde jævnlige møder med Handicapråd, Kontaktråd og andre råd, som repræsenterer grupper af borgere med særlige behov for støtte.

Når der gennemføres anmeldte dialogbaserede tilsyn, inviteres repræsentanter for borgerne og pårørende til at deltage i den fælles dialog.

Ligeledes tilbyder Skive Kommune arrangementer og foredrag for pårørende på det specialiserede sociale område.



Indsatsområder for samarbejdet med borgere og pårørende

For borgere med udviklingshæmning

- skal der fortsat være fokus på at styrke samarbejdet med borgere og pårørende gennem det velfunderede Kontaktråd.

For fysisk handicappede og borgere med erhvervet hjerneskade

- skal der etableres et forum i samarbejde med DH (Danske Handicaporganisationer) hvor der på lige fod med Kontaktrådet kan etableres et forum for faglig og organisatorisk udvikling.

For borgere med sindslidelser

- skal der fortsat være fokus på at styrke samarbejdet med borgere og pårørende gennem det etablerede Psykiatriråd med deltagelse af interesseorganisationer.

For borgere med autismspektrumtilstande eller ADHD

- skal der etableres et Kontaktråd, der kan fungere som rådgivende organ for forvaltningen. Kontaktrådet sammensættes af pårørende på tværs af området autisme og ADHD.
- skal interesseorganisationerne inddrages i udvikling af konkrete aktiviteter for brugere af kommunens tilbud.

For socialt udsatte og misbrugere

- skal rusmiddelområdet været karakteriseret ved,
 - o at al indsats fordrer motivation fra borgeren.
 - o At der er et tæt samarbejde med den enkelte borger i forbindelse med behandlingen.
 - o At der er en formaliseret dialog med de borgere, der benytter Rusmiddelcentrets tilbud.



Strategier for sundhed og forebyggelse

For alle borgere er det vigtigt med en forebyggende indsats i forhold til sundhed allerede inden borgeren er fyldt 18 år. Dette gælder også for borgere med nedsat funktionsevne. Den tidlige indsats kan være med til at forebygge senere problemer i voksenlivet og reducere behovet for længerevarende og omfattende støtte.

Mange rammes også af de samme folkesygdomme som befolkningen i øvrigt, fx diabetes eller kredsløbssygdomme og kommunen har allerede en række forebyggende og sundhedsmæssige tiltag.

Det sociale netværk der opstår sammen med tiltagene, giver borgerne en social oplevelse, der også har effekt på helbredet – uanset handicap.

I Skive Kommune er der indført en rygepolitik. Borgerne må ikke ryge i fællesarealer. Hvis de ryger i deres egen bolig, må det ikke ske, når personalet er til stede.

I aktivitets- og samværstilbuddene er der etableret særlige faciliteter til rygerne og vi vurderer, at mange ryger mindre eller helt er holdt op. Vi vil fortsat fokusere på rygning, blandt andet ved at tilbyde borgerne rygestopkurser.

I den forebyggende indsats overfor folkesygdomme, er der forskellige projekter støttet af Skive Kommunes forebyggelsesfond. F. eks. projekter om sund kost, motion m.m. Samtidig er motion og sund kost en naturlig del af hverdagen i bo- og dagtilbuddene. Socialafdelingen har uddannet en sundhedsvejleder, som skal sikre et vedvarende fokus på motion og kost samt være med til at igangsætte konkrete projekter.



Indsatsområder for sundhed og forebyggelse

- Der skal være formulerede alkoholpolitikker på alle kommunens tilbud.
- Der skal være fortsat fokus på træning i benyttelse af de ordinære tilbud for de brugere, hvor dette er en mulighed.
- Der skal være tilbud i egne driftsenheder for de borgere, hvor dette er eneste mulighed for at deltage i fx motion.
- Der skal være fokus på social sundhed og netværksdannelse.
- Der skal være fokus på KRAM-faktorerne (**K**ost, **R**ygning, **A**lkohol og **M**otion) i dagligdagen.
- Der skal indledes et samarbejde om etablering af et vidensteam i samarbejde med børne- og ungeområdet.
- I et samarbejde med Børne- og familieafdelingen udarbejdes en forebyggelsesstrategi for unge udsatte i Skive Kommune
- I et samarbejde med arbejdsmarkedsafdelingen skal der udarbejdes en strategi og en tilbuds vifte for arbejdet med at skabe motivation for adfærdsændringer i forhold til unge kontant-hjælpsmodtagere, der eksperimenterer med eller er afhængige af rusmidler.







Social- og arbejdsmarkedsafdelingen
Skive Kommune

Torvegade 10
7800 Skive

Tlf.: 9915 5500

sk@skivekommune.dk